

HUISDOKTER

Is een goedkope houtkachel gevaarlijk?

In de doe-het-zelfzaak vind je kachels die nog niet de helft kosten van de toestellen bij specialisten. In hoeverre is het verantwoord om zo'n goedkoop toestel te kopen, vraagt een Livios-bezoeker zich af.

'Wij hebben zopas een houtkachel gekocht bij een doe-het-zelfzaak, voor 325 euro. Ze hadden niet de aangepaste buizen om de kachel aan te sluiten op de schoorsteen. Toen ik daarvoor bij een specialist ging, wist hij me te vertellen dat zulke kachels levensgevaarlijk zijn. Hij zei dat de kans op een schoorsteenbrand zo goed als honderd procent is. Zijn die kachels inderdaad gevaarlijk of zijn ze gewoon minder efficiënt?

Uiteraard halen goedkope kachels van een doe-het-zelfzaak niet hetzelfde rendement als een duurder toestel bij een speciaalzaak, en ze zullen wellicht ook niet zo lang meegaan. Vermits het rendement niet zo hoog zal zijn, zal de schoorsteen sneller vervuild raken, waardoor de kans op een schoorsteenbrand hoger is. Maar als je geregeld je schoorsteen schoonmaakt en controleert, kun je dat gevaar grotendeels uitsluiten. Voor meer zekerheid kun je bij de doe-het-zelfzaak vragen of ze geen referenties hebben van klanten die een kachel bij hen gekocht hebben en bij die mensen eens polsen naar hun ervaringen met die kachel.

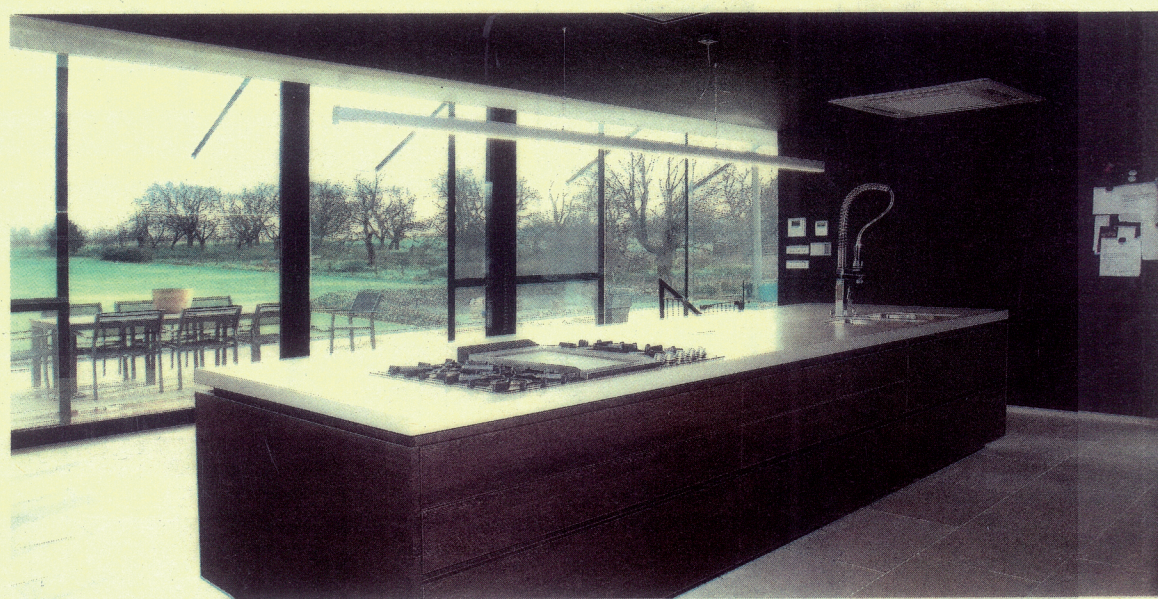
Een prangende vraag rond bouwen of renoveren? Surf naar www.livios.be. Een professioneel panel formuleert er een oplossing voor uw probleem.



HELDERE NIEUWBOUW IN HASPENGOUW

Laat het klaar zijn

In het prachtige Haspengouwse landschap staat de opvallende woning van de architect Gregory Nijs. Het huis is een toonbeeld van openheid en klaarheid.



VIOLETTE GOETHALS, FOTO'S YVAN DE SAEDELEER

Door het glooiende karakter van het landschap moest de woning een beetje in de heuvels worden weggewerkt. Gregory heeft het over 'omgekeerd wonen'. De gelijkvloerse verdieping – het minst heldere deel van de woning, vanwege de ligging tegen de heuvelrug – huisvest de dressing, de slaapkamers en de badkamer. De eerste verdieping – het ontzettend open en klare deel van het huis – fungeert als woonruimte annex keuken. Het 'omgekeerd wonen' uit zich ook in het feit dat de garage en werkvertrekken zich aan de straatkant bevinden, en de woonvertrekken aan de kant van de on-

geveer 60 are grote, licht naar boven lopende tuin. 'Zo dienen garage en werkruimte als een soort buffer tussen de straat en het dag- en nachtverblijf van de woning', verklaart Gregory. Via een immense houten schuifpoort komen we in een binnentuin, die gedeeltelijk is overdekt. Het tuintje met vijgenbomen dient ook als afscheiding tussen de garage – eigenlijk een veredelde carport – en de vier slaapkamers. 'Overdag komt hier via de gevelhoge ramen, die uitkijken op de binnentuin, heel veel daglicht naar binnen en lijkt het alsof slaapkamers en binnentuin één zijn. Nergens aan het plafond van

de slaapkamers zijn lichtarmaturen te zien. Er zijn wel lichtschakelaars, maar die bedienen de staande lampjes', vertelt Gregory. In de slaapkamers zijn ook de kasten tot een absoluut minimum teruggebracht. 'Het is een hechte familiewoning uit één stuk', verdui-

'Het is een hechte familiewoning uit één stuk'

delijkt Gregory. 'Onze kastruimtes hebben we verzameld in een gemeenschappelijke dressing met eiland, waar de slaapkamers en badkamer op uitkomen. De dressing kan polyvalent worden gebruikt en tegelijk dienst doen als speel- en/of studeerruimte.' De badkamer is een chic vertrek met watervalkraantjes van Italiens design, een rechthoekig 'badeiland' en een doucheruimte die verscholen zit achter een glaswand. Ook hier zorgt een gevelhoge glazen wand voor voldoende daglicht vanuit het binnentuintje. Over bijna heel de lengte van de gang is in een uitsparing in de

aansluiting tussen muur en plafond een reeks tl-lampen aangebracht. Met het licht uit valt dat helemaal niet op, maar met het licht aan krijg je een gezellige gloed van indirect, zacht licht.

19 meter glas

Een open trap brengt ons naar het woongedeelte annex keuken. Ook hier valt op hoezeer Gregory met licht en klaarheid heeft gewerkt. De volledige tuinkant van de verdieping – zo'n slordige 19 meter – wordt ingenomen door gevelhoge glaswanden en schuiframen. Als de zuiderzon haar stralen de kamer instuurt, is het één symfonie van licht en kleur. Een gevelbrede zonnewering zorgt desnoods voor de nodige afkoeling. De voorgevel van deze verdieping heeft twee

hoge ramen, die sociaal contact met de straatkant garanderen zonder al te veel inkiijk toe te laten. Centraal op deze verdieping bevindt zich de keuken met keuken-eiland. Zij wordt van de eet- en zitruimte gescheiden door een verlaagde overkoepeling, letterlijk een brug tussen de woon- en de eetruimte. Door de donkere kleur steekt ze prachtig af tegen de heldere open ruimtes aan weerszijden ervan. 'Vanuit de keuken hebben we permanent zicht op de tuin en de lichtglooiende akkers daarachter. En als de kinderen buiten spelen, kan ik ze perfect in de gaten houden', zegt de vrouw des huizes.

Architect.nijs@skynet.be, tel. 011-31.15.21

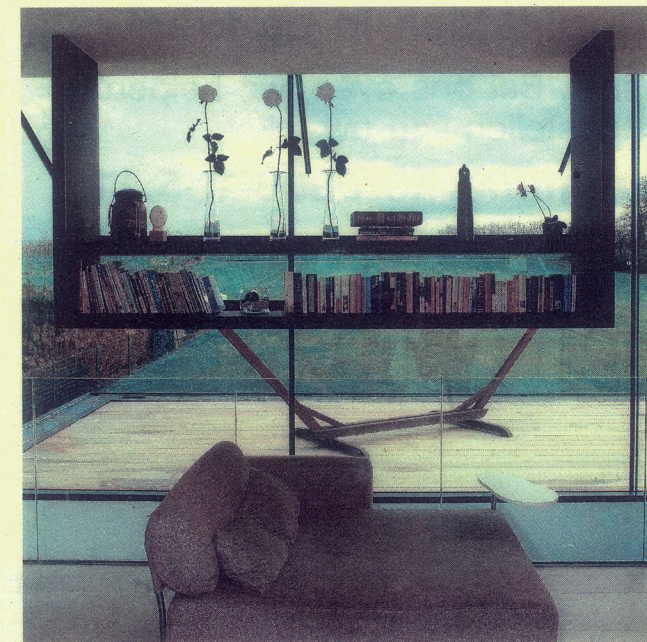


Luchtig-massieve trap

De trap bestaat uit 15 trapbomen in berken multiplex, die via afstandhouders met elkaar verbonden zijn. In voor- en achteraanzicht kun je volledig door de trap heen kijken. Maar in zijaanzicht ziet de trap er massief uit. Een week nadat hij de trap had geconcepieerd, vond Gregory in een designmagazine een soortgelijke trap terug. Van architecturale telepathie gesproken!

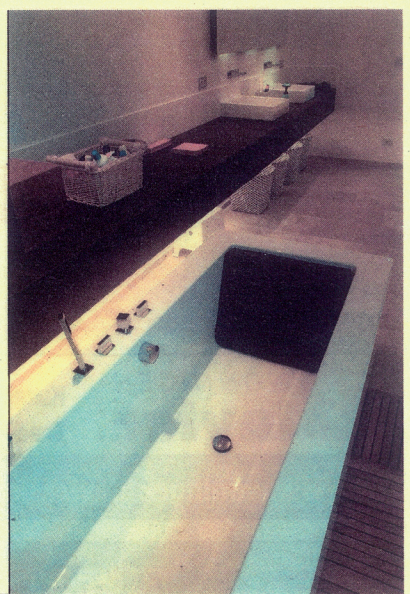
Poort-muur-deur

Een van de opvallendste elementen van de woning is de enorme, massief houten schuifpoort. Die wordt elektrisch bediend – vanwege het gewicht is het veel te moeilijk om dat manueel te doen – en fungeert tegelijk als voordeur, garagepoort en – in gesloten toestand – gevelonderdeel. De standen van de poort zorgen ervoor dat er telkens andere openingen in de voorgevel kunnen worden gecreëerd. Als de poort volledig is weggeschoven, lijkt de 20 meter brede gevel bijna tot de helft gereduceerd.



Plafondtafel

Om het gevoel van vrijheid, openheid en klaarheid overal in de woning te behouden en waar het kan te benadrukken, opteerde Gregory hoofdzakelijk voor zwevende meubelen. In de woonkamer werd het concept 'zwevend meubelstuk' tot het extreme doorgevoerd. Aan het plafond hangt een massief houten, langwerpige tafel omgekeerd, dus met de poten aan het plafond. De 'tafel' beschikt over twee tafelbladen, horizontaal ongeveer een halve meter van elkaar verwijderd, die dienst doen als rangeerplanken van een bizarre, maar gracieuze boekenkast.



Inspiratiewoning

belim bouwteam
www.belim.be

Leikendreef 2 | 8200 St-Michiels (Brugge)
Te bezichtigen tot 30 april, iedere zaterdag, zondag en maandag van 14u tot 18u. Of op afspraak.