

## Huisdokter

## Is een goedkope houtkachel gevaarlijk?

In de doe-het-zelfzaak vind je kachels die nog niet de helft kosten van de toestellen bij specialisten. In hoeverre is het verantwoord om zo'n goedkoop toestel te kopen?, vraagt een Livios-bezoeker zich af. 'Wij hebben zopas een houtkachel gekocht bij een doe-het-zelfzaak voor 325 euro. Ze hadden niet de aangepaste buizen om de kachel aan te sluiten op de schoorsteen. Toen ik daarvoor bij een specialist kachels/haarden/schoorsteenverger ging, wist die me te vertellen dat zulke kachels levensgevaarlijk zijn. Hij zei dat de kans op een schoorsteenbrand zo goed als 100 % is. Is het inderdaad gevaarlijk of zijn die kachels gewoon minder efficiënt en gaan ze minder lang mee dan de duurdere exemplaren?'

## Antwoord:

De reactie van die specialist lijkt de Livios-specialist wat overdreven. Uiteraard halen goedkope kachels van een doe-het-zelfzaak niet hetzelfde rendement als een duurdere toestel bij een speciaalzaak en ze zullen wellicht ook niet zo lang meegaan.

Vermits het rendement niet zo hoog zal zijn, zal de schoorsteen sneller vervuild raken, waardoor de kans op een schoorsteenbrand hoger is. Als je echter regelmatig je schoorsteen proper maakt en controleert, kan je dat gevaar grotendeels uitsluiten.

Voor meer zekerheid kan je bij de doe-het-zelfzaak vragen of ze geen referenties hebben van klanten die een kachel bij hen gekocht hebben en bij deze mensen eens te polsen naar hun ervaringen met die kachel.

Een prangende vraag rond bouwen of renoveren? Surf naar [www.livios.be](http://www.livios.be). Een professioneel panel formuleert er een oplossing voor uw probleem.



## Krachtig ontvochtigen

Een gemiddeld huishouden produceert in de loop van een dag ongeveer 11 liter vocht. Als er onvoldoende wordt geventileerd, kan dat vocht- en schimmelproblemen geven. De DNC 65 van De'Longhi is bedoeld om kelders, bergkelders, garages, badkamers en woonruimtes tot 80 m² te ontvochtigen. Hij heeft een capaciteit van 6 liter per dag en is uitgerust met een timer. Het reservoir is 2 liter groot. (vg)

Adviesprijs: 299 euro. Tel. 015-28.08.40, [www.delonghi.com](http://www.delonghi.com)

Reacties en suggesties: [wonen@nieuwsblad.be](mailto:wonen@nieuwsblad.be)

## Wonen

## Luchtig-massieve trap

De trap bestaat uit 15 trapbomen in berken multiplex die via afstandhouders met elkaar verbonden zijn. In voor- en achteraanzicht kan je volledig doorheen de trap kijken. In zijaanzicht daarentegen ziet de trap er massief uit. Een week nadat hij de trap had geconcepieerd, vond Gregory in een designmagazine een gelijkaardige trap terug. Van architecturale telepathie gesproken!



## Bovelingen-Heers

## Laat het klaar zijn

In het prachtige Haspengouwse landschap dat u inmiddels kent van de tv-serie *Katarakt* staat de opvallende woning van architect Gregory Nijs, zaakvoerder van architectenbureau Klaarchitectuur, zijn echtgenote Nadia en hun drie kinderen Thibaut, Mathieu en Louise. Waar het bij Gregory om draait: openheid en klaarheid.

Violette Goethals, foto's Yvan De Saedeleer



Door het glooiende karakter van het landschap moest de woning een beetje in de heuvels worden weggewerkt. Gregory heeft het over 'omgekeerd wonen'. Het gelijkvloers – het minst heldere deel van de woning, door de ligging tegen de heuvelrug aan – doet dienst als dressing, slaapkamers en badkamer. De eerste verdieping – het opzettelend open en klare deel van het huis – fungeert als woonruimte annex keuken.

Het 'omgekeerd wonen' keert ook terug in het feit dat de garage en werkvertrekken zich aan de straatzijde bevinden, en de woonvertrekken aan de zijde van de ongeveer 60 are grote, licht naar boven lopende tuin. 'Zo dienen garage en werkruimte als een soort buffer tussen de straat en het dag- en nachtverblijf van de woning', verklaart Gregory. Via een immense houten schuifpoort komen we in een binnentuin die gedeeltelijk is overdekt. Zo lijkt het alsof we de woning wel en toch

## Poort-muur-deur

Eén van de opvallendste elementen van de woning is de enorme, massief houten schuifpoort. Deze wordt elektrisch bediend – vanwege het gewicht is het veel te moeilijk om dit manueel te doen – en fungeert tegelijkertijd als voordeur, garagepoort én – in gesloten toestand – als gevelonderdeel. De standen van de poort zorgen ervoor dat er telkens andere openingen in de voorgevel kunnen worden gecreëerd. Als de poort volledig is weggeschoven, lijkt de 20 meter brede gevel bijna tot de helft gereduceerd.

## Plafondtafel

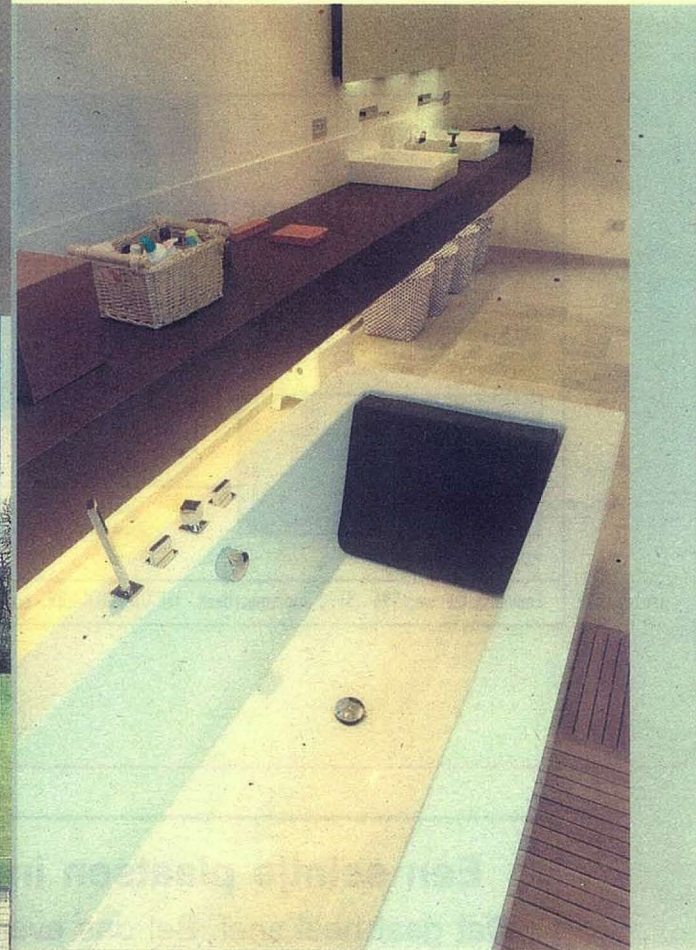
Om het gevoel van vrijheid, openheid en klaarheid overal in de woning te behouden en waar het kan te benadrukken, opteerde Gregory hoofdzakelijk voor zwevende meubelen. In de woonkamer werd het concept 'zwevend meubelstuk' tot het extreme doorgevoerd. Aan het plafond hangt een massief houten, langwerpige tafel omgekeerd, dus met de poten aan het plafond. De 'tafel' beschikt over twee tafelbladen, horizontaal ongeveer een halve meter van elkaar verwijderd, die dienst doen als rangeerplanken van een bizarre, maar gracieuze boekenkast.



nog niet hebben betreden. Het tuintje met vijgenbomen dient eveneens als afscheiding tussen de garage – eigenlijk een veredelde carport – en de vier slaapkamers. 'Overdag komt hier via de gevelhoge ramen, uitgevend op de binnentuin, heel veel

daglicht binnen en lijkt het alsof slaapkamers en binnentuin één zijn. Nergens aan het plafond van de slaapkamers zijn lichtarmaturen te zien. Er zijn wel lichtschakelaars, maar die bedienen de staande lampjes', vertelt Gregory.

In de slaapkamers zijn ook de kasten tot een absoluut minimum teruggebracht. 'Het is een hechte familiewoning uit één stuk', verduidelijkt Gregory. 'Onze kastuimtes hebben we verzameld in een gemeenschappelijke dressing met 'eiland', waar de



slaapkamers en badkamer op uitgevend gebruikt en tevens dienst doen als speel- en/of studeerruimte.' De badkamer is een chic vertrek met watervalkraantjes van Italiaans design, een rechthoekig 'badeiland' en een doucheruimte die verscholen zit achter een glaswand. Ook hier zorgt een gevelhoge glazen wand voor voldoende daglicht vanuit het binnentuintje. Over bijna heel de lengte van de gang werd in een uitsparing in de aansluiting tussen muur en plafond een reeks tl-lampen aangebracht. Met het licht uitgeschakeld valt dit helemaal niet op, maar met het licht aan krijg je een gezellige gloed van indirect, zacht licht.

## 19 meter glas

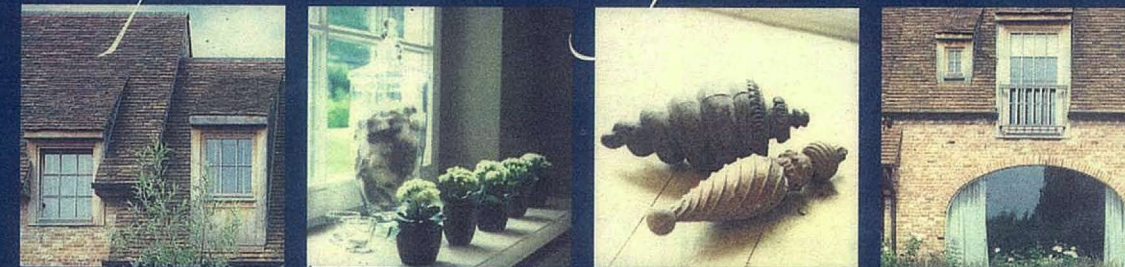
Een open trap brengt ons naar het woongedeelte annex keuken. Ook hier valt op hoezeer Gregory met licht en klaarheid heeft gewerkt. De volledige tuinzijde van de verdieping – zo'n slordige 19 meter – wordt in-

genomen door gevelhoge glaswanden en schuiframen. Als de zuidzon haar stralen de kamer instuurt, is het één symfonie van licht en kleur. Een gevelbrede zonnewering zorgt desnoods voor de nodige afkoeling. De voorgevel van deze verdieping heeft twee hoge ramen die sociaal contact met de straatzijde garanderen zonder al te veel inblik toe te laten.

Centraal op deze verdieping bevindt zich de keuken met keukeneiland. Zij wordt van de eet- en zitruimte gescheiden door een verlaagde overkoepeling, letterlijk een brug tussen de woon- en de eetruimte. Door de donkere kleur steekt ze prachtig af tegen de heldere open ruimtes aan weerszijden ervan. 'Vanuit de keuken hebben we permanent zicht op de tuin en de lichtglooiende akkers daarachter. En als de kindjeslief buiten spelen, kan ik ze perfect in de gaten houden', zegt Nadia.

[Architect.nijs@skynet.be](mailto:Architect.nijs@skynet.be), tel. 011-31.15.21

## Inspiratiewoning



Leikendreef 2 | 8200 St-Michiels (Brugge)

Te bezichtigen tot 30 april, iedere zaterdag, zondag en maandag van 14u tot 18u. Of op afspraak.

belim bouwteam  
[www.belim.be](http://www.belim.be)